



華碩顯示卡

軟體使用指南

T1729  
1.0版  
2005年8月發行

版權所有·不得翻印 ©2005 華碩電腦

本產品的所有部分，包括配件與軟體等，其所有權歸華碩電腦公司（以下簡稱華碩）所有，未經華碩公司許可，不得任意地仿製、拷貝、謄抄或轉譯。本使用手冊沒有任何型式的擔保、立場表達或其它暗示。若有任何因本使用手冊或其所提到之產品的所有資訊，所引起直接或間接的資料流失、利益損失或事業終止，華碩及其所屬員工恕不為其擔負任何責任。除此之外，本使用手冊所提到的產品規格及資訊僅供參考，內容亦會隨時更新，恕不另行通知。本使用手冊的所有部分，包括硬體及軟體，若有任何錯誤，華碩沒有義務為其擔負任何責任。

使用手冊中所談論到的產品名稱僅做識別之用，而這些名稱可能是屬於其他公司的註冊商標或是版權。

本產品的名稱與版本都會印在主機板 / 顯示卡上，版本數字的編碼方式是用三個數字組成，並有一個小數點做間隔，如 1.22、1.24 等...數字愈大表示版本愈新，而愈左邊位數的數字更動表示更動幅度也愈大。主機板 / 顯示卡、BIOS 或驅動程式改變，使用手冊都會隨之更新。更新的詳細說明請您到華碩的全球資訊網瀏覽或是直接與華碩公司聯絡。

注意！若華碩產品上之產品序號有所破損或無法辨識者，則該項產品恕不保固！

# 目錄

安全性須知 .....	5
關於本使用指南 .....	6
1. 華碩 GameFace Messenger .....	7
1.1 簡介 .....	7
1.2 請由此開始 .....	7
1.2.1 執行華碩 GameFace Messenger .....	7
1.2.2 註冊一組新帳號 .....	7
1.2.3 登入到 GameFace Messenger .....	9
1.2.4 登出 GameFace Messenger .....	10
1.2.5 邀請使用者加入 GameFace Messenger 會議 .....	10
1.2.6 變更顯示名稱 .....	12
1.2.7 變更狀態 .....	12
1.3 連絡人 .....	13
1.3.1 建立一位新的連絡人 .....	13
1.3.2 刪除一位連絡人 .....	13
1.3.3 變更連絡人清單顯示方式 .....	14
1.3.4 將連絡人分類 .....	14
1.3.5 建立群組 .....	15
1.3.6 刪除群組 .....	15
1.4 工具 .....	15
1.4.1 傳遞一則即時訊息 .....	15
1.4.2 傳送檔案 .....	16
1.4.3 傳送電子郵件 .....	16
1.4.4 檢視訊息歷程記錄 .....	16
1.5 設定 .....	17
1.5.1 一般設定 .....	17
1.5.2 隱私設定 .....	18
1.5.3 Proxy 設定 .....	19
1.5.4 面板 .....	20
1.5.5 GameFace .....	21
2. 華碩 Splendid 視訊強化功能 .....	22
2.1 簡介 .....	22
2.2 執行華碩 Splendid 視訊強化功能 .....	22
3. 華碩螢幕即時顯示功能 (OSD) .....	24

3.1 簡介 .....	24
3.2 執行華碩螢幕即時顯示功能 (OSD) .....	24
4. 華碩 GameLiveShow .....	25
4.1 簡介 .....	25
4.2 請由此開始 .....	25
4.2.1 執行華碩 GameLiveShow 與 GameReplay .....	25
4.2.2 設定 GameLiveShow .....	25
4.2.3 設定 GameReplay .....	26
4.2.4 檢視 .....	26
4.2.5 在 OSD 中開啓 GameReplay 功能 .....	27
4.2.6 在 OSD 中開啓 GameLiveShow 功能 .....	28
4.2.7 遠端用戶設定 .....	29
4.2.8 遠端用戶檢視 .....	31
5. 華碩 SmartDoctor .....	32
5.1 功能 .....	32
5.2 開啓 SmartDoctor .....	32
6. 華碩 SmartDoctor .....	33
6.1 電壓狀態選單 .....	33
6.2 溫度狀態選單 .....	33
6.3 風扇狀態選單 .....	34
6.4 繪圖晶片和記憶體時脈設定 .....	34
6.5 進階設定功能 .....	35
6.5.1 設定 .....	35
6.5.2 Monitor .....	36
6.5.3 風扇控制 .....	37
6.5.4 HyperDrive .....	38
7. 華碩 Video Security Online .....	40
7.1 執行華碩 Video Security Online .....	40
7.2 功能設定 .....	41
7.2.1 主要設定 .....	41
7.2.2 模式 (Mode) .....	44
7.2.3 電子郵件設定 .....	46
7.2.4 服務器 .....	48

7.2.5 其他項目 (Misc) .....	49
7.2.6 錄製設定 .....	50
7.2.7 捕捉裝置設定 .....	51
7.2.8 進階設定 .....	53
7.3 視訊來源 .....	54
7.3.1 視訊來源設定 (Video Source setting) .....	54
7.4 設定偵測區域 (Set detect region) .....	55

## 安全性須知

### 電氣方面的安全性

- 爲了避免損壞您的顯示卡，在您欲安裝顯示卡到主機板的 AGP 插槽之前，請記得將電腦的電源插頭拔下。
- 請確認您的主機板可提供足夠基本操作使用的 3.3V 電壓。
- 爲避免可能的電擊造成嚴重損害，在搬動電腦主機之前，請先將電腦電源線暫時從電源插座中拔掉。
- 當您要從主機板連接或拔除任何的訊號線之前，請確定所有的電源線已事先拔掉。
- 請確定電源供應器的電壓設定已調整到本國/本區域所使用的電壓標準值。若您不確定您所屬區域的供應電壓值爲何，那麼請就近詢問當地的電力公司人員。
- 如果電源供應器已損壞，請不要嘗試自行修復。請將之交給專業技術服務人員或經銷商來處理。

### 操作方面的安全性

- 在您安裝主機板以及加入硬體裝置之前，請務必詳加閱讀本手冊所提供的相關資訊。
- 在使用產品之前，請確定所有的排線、電源線都已正確地連接好。若您發現有任何重大的瑕疵，請儘速聯絡您的經銷商。
- 爲避免發生電氣短路情形，請務必將所有沒用到的螺絲、迴紋針及其他零件收好，不要遺留在主機板上或電腦主機中。
- 灰塵、濕氣以及劇烈的溫度變化都會影響主機板的使用壽命，因此請盡量避免放置在這些地方。
- 請勿將電腦主機放置在容易搖晃的地方。
- 若在本產品的使用上有任何的技術性問題，請和經過檢定或有經驗的技術人員聯絡。

## 關於本使用指南

### 提示符號

爲了能夠確保您正確地完成顯示卡設定，請務必注意下面這些會在本手冊中出現的標示符號所代表的特殊含意。



**警告：**提醒您在進行某一項工作時要注意您本身的安全。



**小心：**提醒您在進行某一項工作時要注意勿傷害到顯示卡或電腦主機板元件。



**重要：**此符號表示您必須要遵照手冊所描述之方式完成一項或多項軟硬體的安裝或設定。



**注意：**提供有助於完成某項工作的訣竅和其他額外的資訊。

### 哪裡可以找到更多的產品資訊

您可以經由下面所提供的兩個管道來獲得您所使用的華碩產品資訊以及軟硬體的升級資訊等。

#### 1. 華碩網站

您可以到 <http://tw.asus.com> 華碩電腦全球資訊網站取得所有關於華碩軟硬體產品的各項資訊。台灣地區以外的華碩網址請參考第4頁的華碩聯絡資訊。

#### 2. 其他文件

在您的產品包裝盒中除了本手冊所列舉的標準配件之外，也有可能夾帶其他的文件，譬如經銷商所附的產品保證單據等。

# 1. 華碩 GameFace Messenger

## 1.1 簡介

藉由使用華碩 GameFace Messenger，你將可以與其他使用 GameFace Messenger 的玩家進行即時的文字、音效與影像通訊。此外，本公用程式也可以提供玩家同時進行點對點的視訊會議與線上遊戲的功能。

## 1.2 請由此開始

### 1.2.1 執行華碩 GameFace Messenger

請依照下列步驟來執行華碩 GameFace Messenger

點選桌面左下方的 **開始** 鍵。接著從您視窗作業系統中的所有程式選單中選擇 **GameFace** 選項。

或是您也可以

點選您桌面上的 **GameFace** 圖示 ，執行華碩 GameFace Messenger。

### 1.2.2 註冊一組新帳號

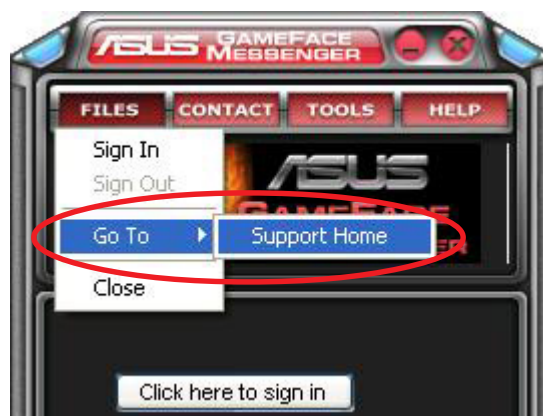
若您尚未有一組 GameFace Messenger 帳號，則請依照下列步驟來建立一組新帳號。



在您進行新帳號的註冊前，請確認您所使用的電腦已連線至網際網路。

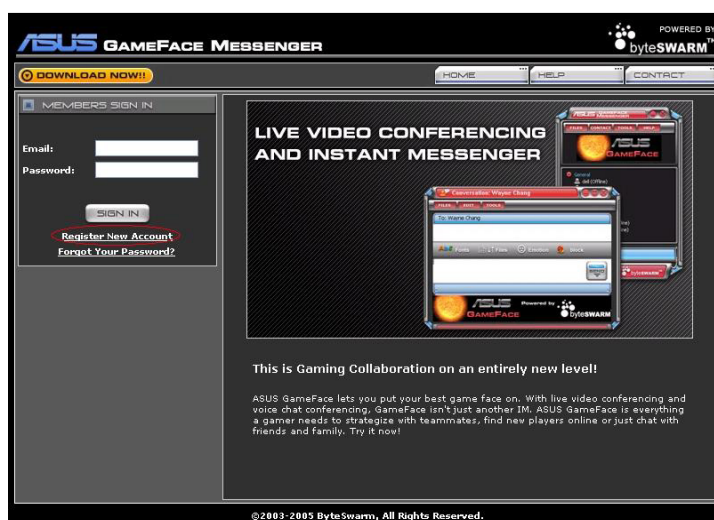
請依照下列步驟來註冊一組新帳號：

1. 從 GameFace Messenger 主選單中，點選 **File > Go To Support Home**。

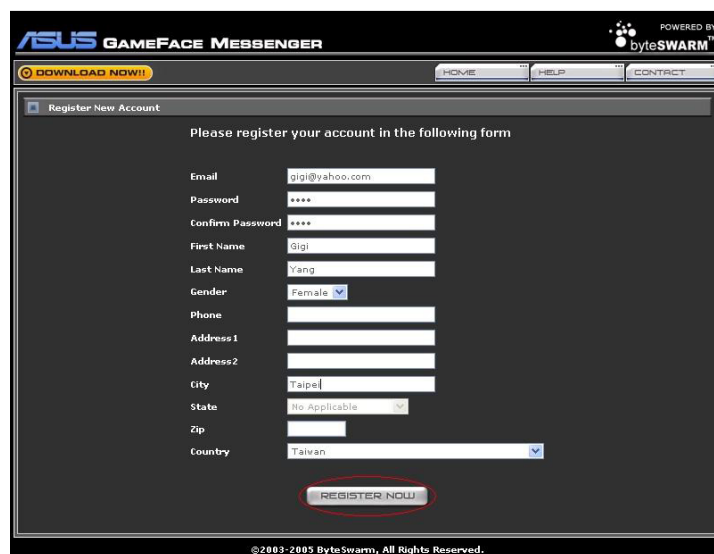




2. 在以下的網頁中點選 Register New Account 選項。



3. 將您的個人資料輸入在對應欄位中，輸入完畢後請點選下圖視窗中的 REGISTER NOW 按鍵。



4. 接下來，請依照螢幕的指示進行操作以完成註冊程序。

### 1.2.3 登入到 GameFace Messenger

請依照下列步驟來登入到 GameFace Messenger

1. 若您沒有將 GameFace Messenger 設定為連線到 Internet 後便自動進行登入，則請點選 **File > Sign In**。

或是

在主選單點選 **Click here to sign in**，點選完畢後以下視窗便會出現。



2. 若您的登入資訊並未儲存在您的電腦中，則請在對應的對話框中依序輸入您的**電子郵件地址** (Email) 與**密碼** (Password)，接著請點選 **OK**。
3. 若您想要將登入資訊存入電腦中，請勾選**記住我的帳號與密碼** (**Remember my ID & Password**) 選項左側的對話框。
4. 若您想要在連線至 Internet 時即自動登入到 GameFace Messenger，則請勾選**自動將我登入** (**Sign me in automatically**) 左側的對話框。



若您與他人共用電腦時，建議您不要進行步驟 3 與步驟 4 的操作程序，以免造成個人資料的外洩。

#### 1.2.4 登出 GameFace Messenger

請依照下列步驟來登出 GameFace Messenger

請由 GameFace Messenger 的主選單中點選選 **File > Sign Out**。

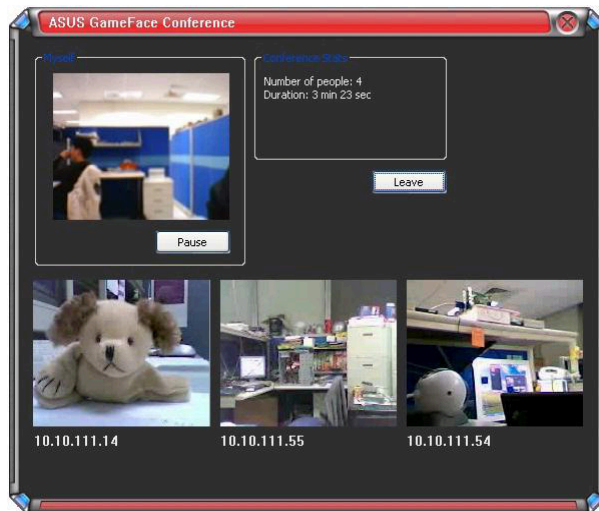
#### 1.2.5 邀請使用者加入 GameFace Messenger 會議

請依照下列步驟來邀請其他使用者加入 GameFace Messenger 會議

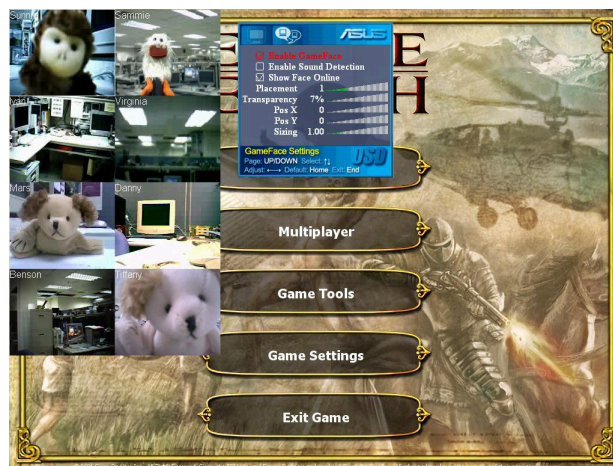
1. 請在使用者清單中以滑鼠游標指向您所要邀請的使用者，接著點選滑鼠右鍵。
2. 在跳出式選單中點選 **Invite GameFace Conference** 選項。



3. 華碩 GameFace Messenger 最多可讓支援 8 位使用者同時參與 GameFace 視訊會議。下圖則為進行四方會議的示範畫面。



4. 若您要在執行遊戲軟體時開啓 GameFace Messenger，則請用熱鍵叫出螢幕即時顯示 (OSD)，或是在進行全螢幕遊戲時，勾選 OSD 畫面中 Enable Gameface 選項的對話框。



### 1.2.6 變更顯示名稱

請依照下列步驟來變更您的顯示名稱：

在 GameFace Messenger 的主選單中，請點選 **Tools > Change Display Name**。  
並依照以下畫面的指示進行操作。

### 1.2.7 變更狀態

請依照下列步驟來變更您目前的使用狀態：

在 GameFace Messenger 的主選單中，請點選 **Tools > Change My Status**，接著  
請依照下圖選項清單中選擇您所要顯示的狀態。



## 1.3 連絡人

### 1.3.1 建立一位新的連絡人

請依照下列步驟來建立一位新的連絡人：

在 GameFace Messenger 的主選單中，點選 **Contact > Add a Contact**。並依照以下畫面的指示進行操作。



### 1.3.2 刪除一位連絡人

請依照下列步驟來刪除既有的連絡人：

在 GameFace Messenger 的主選單中，點選 **Contact > Delete a Contact**。並依照以下畫面的指示進行操作。

### 1.3.3 變更連絡人清單顯示方式

請依照下列步驟變更連絡人清單的顯示方式：

在 GameFace Messenger 的主選單中，點選 **Contact > View Contact**。接著您可以選擇 **By Display Name** 或是 **By Email** 兩種檢視方式。



### 1.3.4 將連絡人分類

請依照下列步驟來將連絡人分類：

在 GameFace Messenger 的主選單中，點選 **Contact > Sort Contact by**。接著您可以選擇依照 **Group** 或是 **Online/Offline** 狀態加以分類顯示。



### 1.3.5 建立群組

建立群組可以讓您更輕易地將連絡人依照不同的身分類別加以分類。請依照下列步驟來建立新群組：

在 GameFace Messenger 的主選單中，點選 **Contact > Create a New Group**。接著請依照下列畫面的指示進行操作。

### 1.3.6 刪除群組

請依照下列步驟來刪除既有的群組：

在 GameFace Messenger 的主選單中，點選 **Contact > Delete a Group**。接著請依照下列畫面的指示進行操作。

## 1.4 工具

### 1.4.1 傳送一則即時訊息

請依照下列步驟來傳送一則即時訊息：

從您的連絡人清單中點選一位正在線上的使用者。點選完畢後則以下的視窗便會出現，請將您要傳遞的訊息輸入在視窗下方的對話框中，並點選 **Send** 鍵來傳送即時訊息。





#### 1.4.2 傳送檔案

請依照下列步驟來傳送檔案

1. 以滑鼠雙擊一位您所要傳遞檔案的線上使用者。
2. 接著請點選 **Tool > Send a File or Photo**。接著請依照畫面的指示進行操作即可。

#### 1.4.3 傳送電子郵件

請依照下列步驟來傳送電子郵件

1. 以滑鼠雙擊一位您所要傳遞檔案的線上使用者。
2. 接著請點選 **Tool > Send Email**。接著請依照畫面的指示進行操作即可。

#### 1.4.4 檢視訊息歷程記錄

請依照下列步驟來檢視訊息歷程記錄

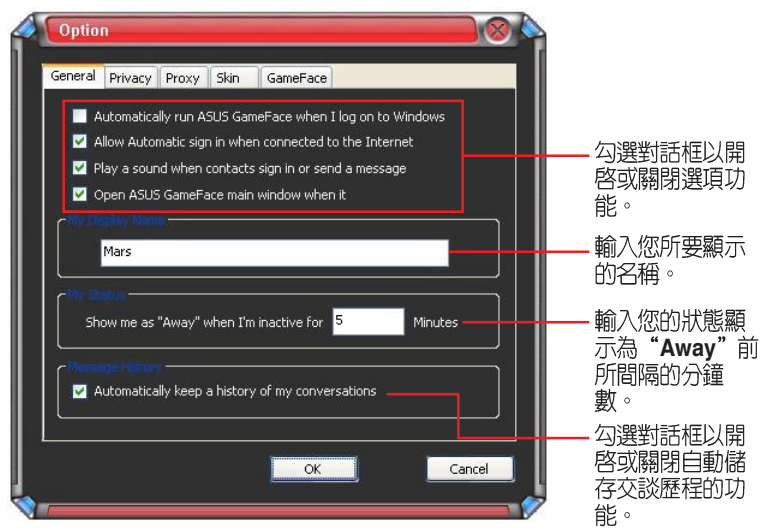
1. 以滑鼠雙擊一位您所要傳遞檔案的線上使用者。
2. 接著請點選 **Tool > View Message History**。接著請依照畫面的指示進行操作即可。

## 1.5 設定

### 1.5.1 一般設定

請依照下列步驟來顯示一般設定選項：

1. 在 GameFace Messenger 主選單中，點選 **Tools > Option > General Setting**。  
接著如下所示的視窗畫面便會出現。

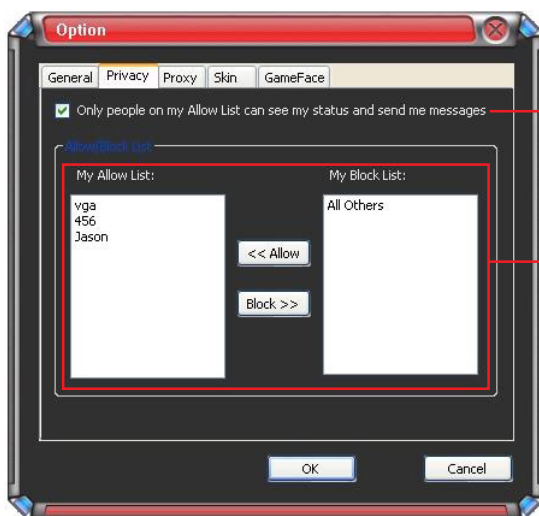


2. 點選上圖視窗下方的 **OK** 鍵以套用設定，或是點選 **Cancel** 鍵來忽略變更並退回主選單中。

## 1.5.2 隱私設定

請依照下列步驟來顯示隱私設定選項：

1. 在 GameFace Messenger 主選單中，點選 **Tools > Option > Privacy Setting**。  
接著如下所示的視窗畫面便會出現。



勾選對話框以開啓或關閉選項功能。

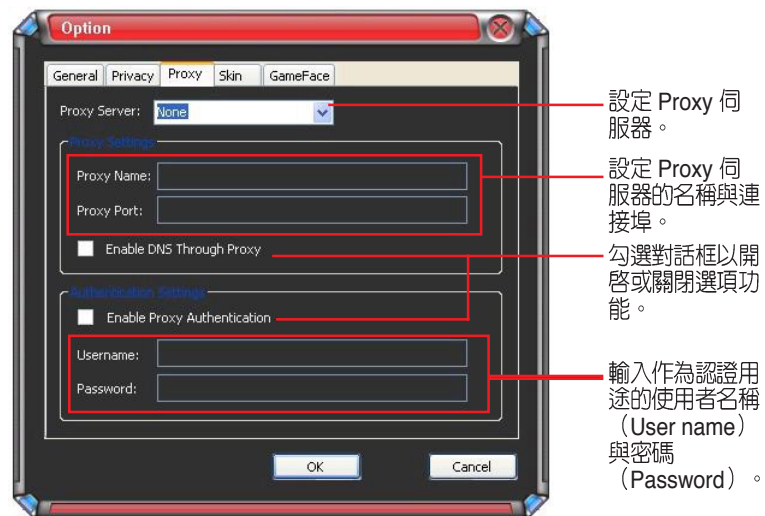
從左側允許清單中選擇您所要封鎖的對象接著點選<<Block>>鍵來將該連絡人移至封鎖清單。或是在右側的封鎖清單中點選您要允許的對象接著點選<<Allow>>鍵來將連絡人移至允許清單。

2. 點選上圖視窗下方的 **OK** 鍵以套用設定，或是點選 **Cancel** 鍵以忽略變更並退回到主選單中。

### 1.5.3 Proxy 設定

請依照下列步驟來顯示 Proxy 設定選項：

1. 在 GameFace Messenger 主選單中，點選 **Tools > Option > Proxy Setting**。  
接著如下所示的視窗畫面便會出現。

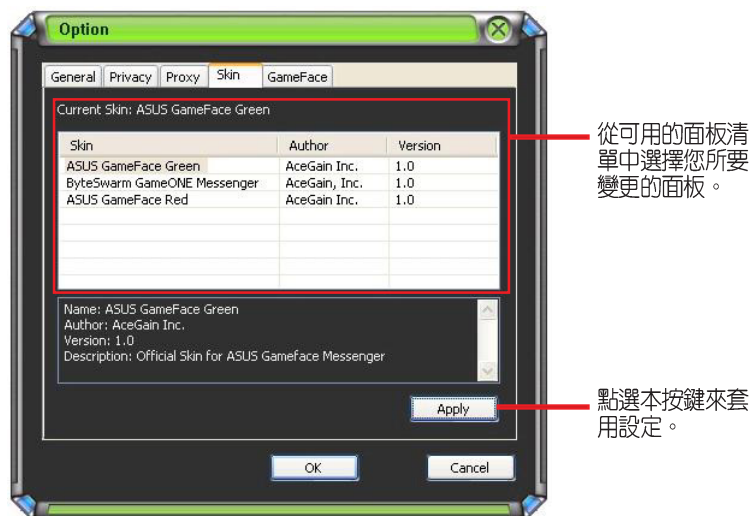


2. 點選上圖視窗下方的 **OK** 鍵以套用設定，或是點選 **Cancel** 鍵以忽略變更並退回到主選單中。

### 1.5.4 面板

請依照下列步驟來顯示面板設定選項：

1. 在 GameFace Messenger 主選單中，點選 **Tools > Option > Skin Setting**。接著如下所示的視窗畫面便會出現。



2. 點選上圖視窗下方的 **OK** 鍵以套用設定，或是點選 **Cancel** 鍵以忽略變更並退回到主選單中。

### 1.5.5 GameFace

請依照下列步驟來顯示 GameFace 設定選項：

1. 在 GameFace Messenger 主選單中，點選 **Tools > Option > GameFace Setting**。接著如下所示的視窗畫面便會出現。



2. 點選上圖視窗下方的 **OK** 鍵以套用設定，或是點選 **Cancel** 鍵以忽略變更並退回到主選單中。

## 2. 華碩 Splendid 視訊強化功能

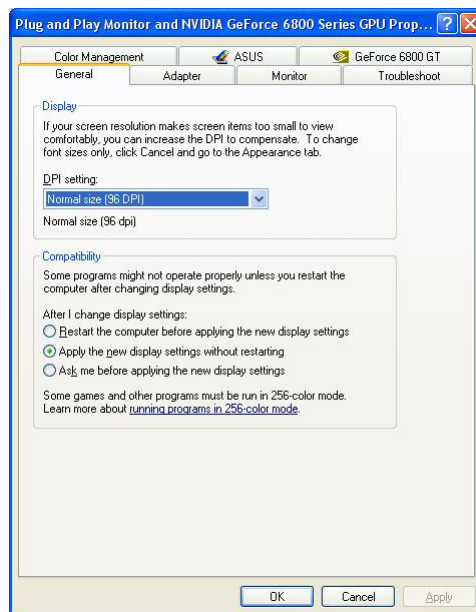
### 2.1 簡介

華碩 Splendid 視訊強化技術可以有效改善您系統的顯示品質。此外，您可以使用本功能來調整顯示畫面的對比（Contrast）、模式（Mode），與套用強化顯示功能的區域。

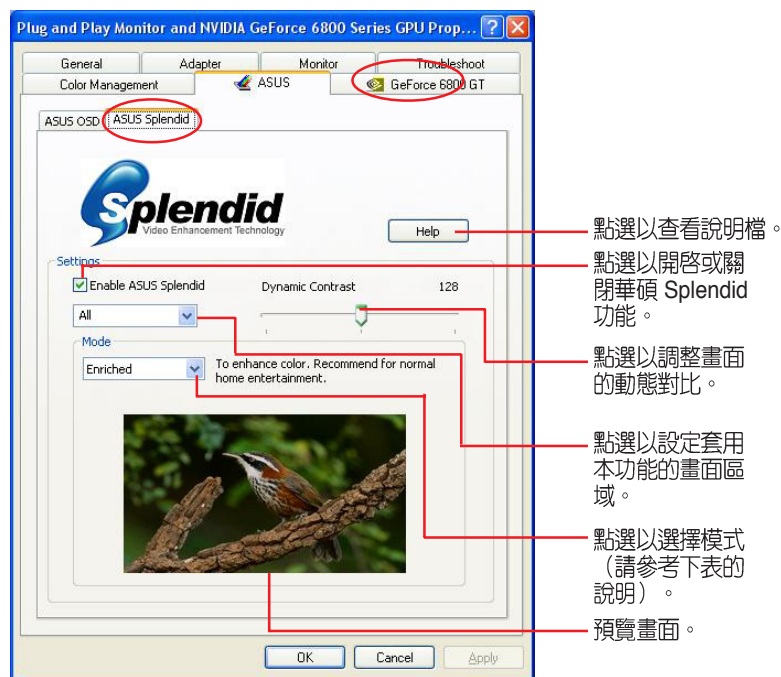
### 2.2 執行華碩 Splendid 視訊強化功能

請依照以下步驟來執行華碩 Splendid 視訊強化功能。

1. 點選視窗作業系統桌面上的 **開始** 功能鍵，接著請至 **控制台** 並點選 **顯示** 圖示。在顯示內容視窗中，請點選 **設定值** 標籤頁接著點選 **進階** 鍵，則會出現如下圖所示的視窗畫面。



- 選擇視窗上方的 ASUS 標籤頁接著畫面便會顯示如下所示的 ASUS Splendid 設定畫面。



華碩 Splendid 視訊強化功能模式列表

模式	功能敘述
<b>Enriched</b>	建議作為家庭娛樂系統的設定。
<b>Vivid Colors</b>	強化色彩的飽和與對比度來得到更飽和得色彩顯示。
<b>Theater</b>	藉由柔和的對比來達到接近劇院畫面顯示的效果。
<b>Crystal Clear</b>	藉由細節強化來達到更為明亮的畫質。

- 點選 **OK** 來讓變更的設定值生效。



## 3. 華碩螢幕即時顯示功能（OSD）

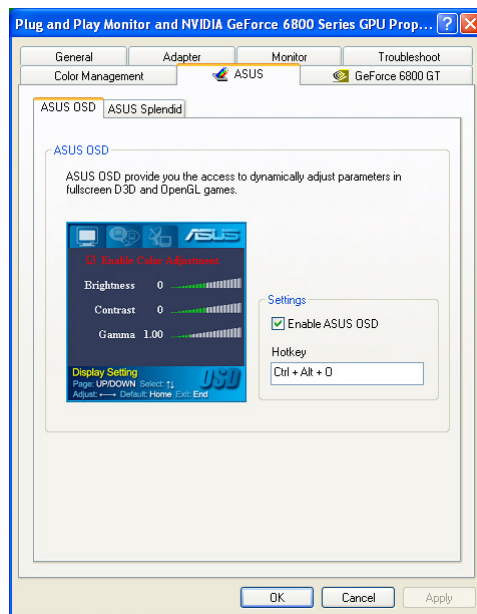
### 3.1 簡介

華碩螢幕即時顯示功能（OSD），可以讓您即使在進行全螢幕的 DirectX 或 OpenGL 的 3D 遊戲時，也可以立即調整螢幕的顯示設定。

### 3.2 開啓華碩螢幕即時顯示功能（OSD）

請依照以下步驟來執行華碩螢幕即時顯示功能（OSD）。

1. 點選視窗作業系統桌面上的 **開始** 功能鍵，接著請至 **控制台** 並點選 **顯示** 圖示。在顯示內容視窗中，請點選 **設定值** 標籤頁接著點選 **進階** 鍵。
2. 選擇 **ASUS** 標籤鍵，接著請點選下一層選單中的 **ASUS OSD** 標籤鍵，便會出現如下圖所示的視窗。



3. 請勾選 **Enable ASUS OSD** 對話框以開啓此功能。
4. 接著您可以點選 **Hotkey** 下方的欄位並按下您所想要設定的熱鍵組合。在預設值中，啟動 OSD 功能的熱鍵為 **Ctrl+Alt+O**。
5. 點選 **OK** 以套用設定並推出，或是點選 **Apply** 來套用設定。此外，您也可以點選 **Cancel** 鍵來忽略變更的設定並推出。

## 4. 華碩 GameLiveShow

### 4.1 簡介

華碩 GameLive Show 可讓您在進行刺激的全螢幕電玩遊戲時，也可同時與其他玩家分享遊戲體驗。其他的玩家可以透過 Internet Explorer 瀏覽器來看到遠端的 GameLiveShow 即時遊戲畫面播送。此外，您也可使用 GameReplay 功能來錄下並重播遊戲進行的畫面。

### 4.2 請由此開始

#### 4.2.1 執行華碩 GameLiveShow 與 GameReplay

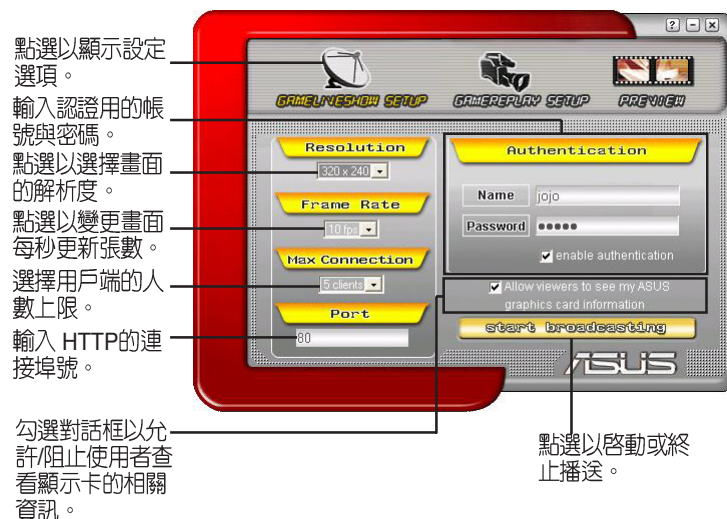
請依照以下步驟來執行華碩 GameLiveShow：

點擊桌面上的 **GameLiveShow** 圖示。

當 GameLiveShow 開始執行後，如下圖所示的圖示便會顯示在視窗的狀態中。

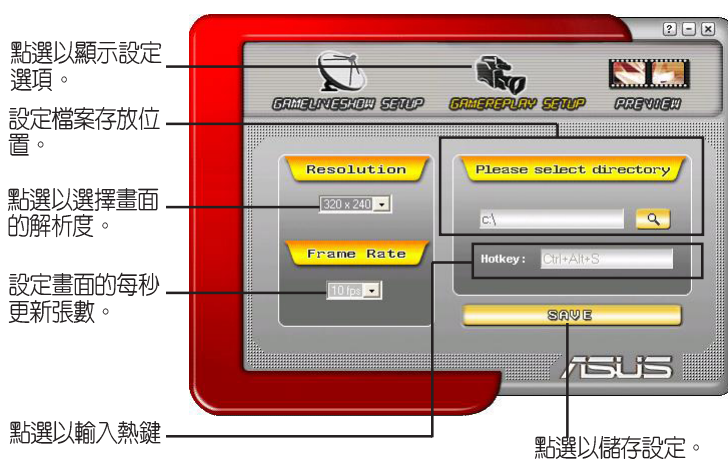
#### 4.2.2 設定 GameLiveShow

在 **GameLiveShow** 的設定選單中，可以讓您設定解析度、更新率、連線、乙太網路連接埠與供認證使用的使用者名稱與密碼。請點選選單上方的 **GAMELIVESHOW** 圖示以顯示下列選項。



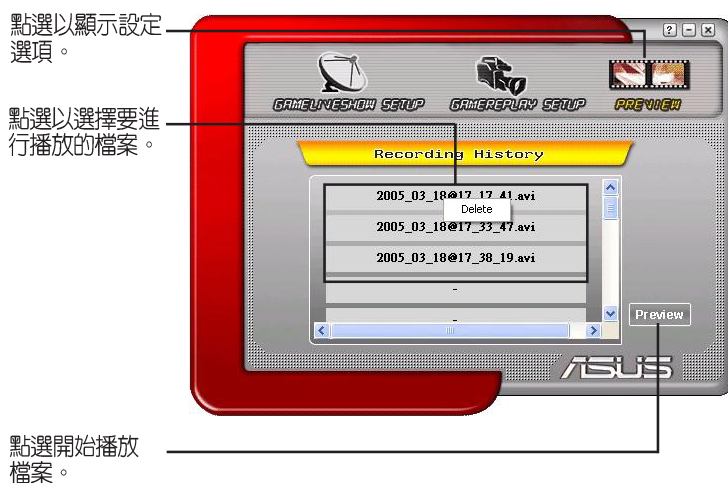
### 4.2.3 設定 GameReplay

在 **GameReplay** 的設定選單中，可以讓您設定解析度、更新率、檔案存放位置，與 GameReplay 熱鍵。請點選選單上方的 GAMEREPLAY 圖示以顯示下列的選項。



### 4.2.4 檢視

在檢視 (Preview) 選單中可以讓您觀看使用 GameReplay 功能所錄製的遊戲畫面。請點選 **PREVIEW** 圖示來顯示下列選項。



#### 4.2.5 在 OSD 中開啓 GameReplay 功能

請依照下列步驟在 OSD 中開啓 GameReplay 功能：

1. 在遊戲的全螢幕畫面中，使用您所設定的熱鍵來開啓 OSD 功能。
2. 請選擇 **GameReplay Setting**，接著勾選 **Enable GameReplay** 左側的對話框。



3. 當進行遊戲畫面錄製時，在螢幕的左下角會顯示如右圖所示之閃爍 ASUS REC 圖示，代表正在進行錄影。

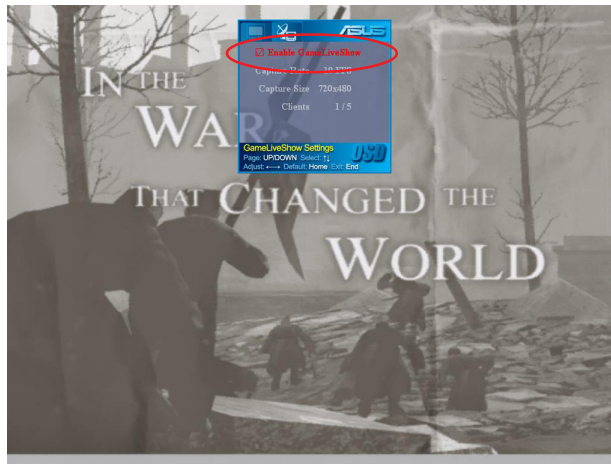


#### 4.2.6 在 OSD 中開啓 GameLiveShow 功能

請執行 OSD 並執行 GameLiveShow 功能來讓其他玩家可以透過 IE 瀏覽器來檢視您所播送的即時遊戲畫面。

請依照下列步驟在 OSD 中開啓 GameLiveShow 功能：

1. 在遊戲的全螢幕畫面中，使用您所設定的熱鍵來開啓 OSD 功能。
2. 請選擇 **GameLiveShow Setting**，接著勾選 **Enable GameLiveShow** 左側的對話框。



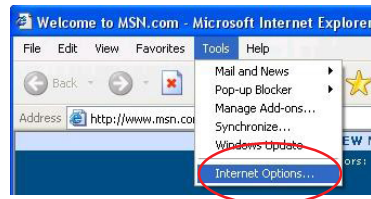
2. 請按下<End>來退出 OSD。

#### 4.2.7 遠端用戶設定

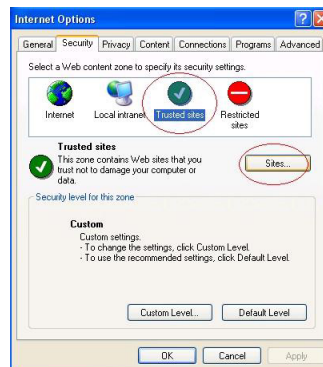
若要觀賞到即時播送的遊戲畫面，用戶端的 Internet Explorer 瀏覽器需要先變更以下的安全性設定。

請依照下列步驟來設定您的 Internet Explorer 瀏覽器：

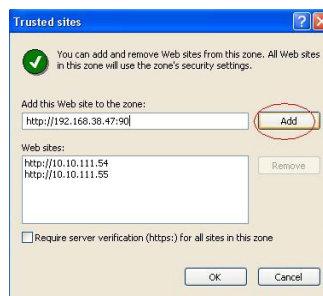
1. 開啟 Internet Explorer 瀏覽器。
2. 依序點選 工具 > 網際網路選項。



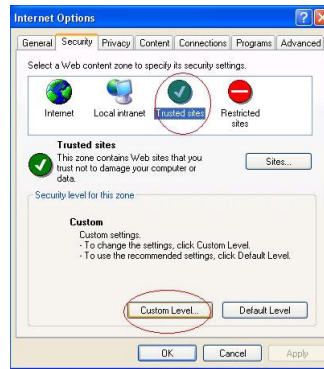
3. 在 網際網路選項 視窗中，請選擇視窗上方的 安全性 標籤。接著請選擇 信任的網站 圖示。
4. 接著請點選視窗中的 網站 鍵以顯示 Trusted sites 視窗。



5. 在 Trusted sites 視窗中，請在視窗上方的文字框中輸入主機端的 IP 位址或網站位址，接著點選 新增 來將方才所輸入的位址加入下方的網站列表中。
6. 當設定完畢後，請點選 確定 鍵來完成設定，或是您也可點選 取消 鍵來取消您所作的設定變更。



7. 點選 自訂層級來顯示 安全性設定 視窗。



8. 請開啓所有選項並點選 確定 鍵。  
9. 點選 確定 鍵以退出網際網路選項的對話視窗。

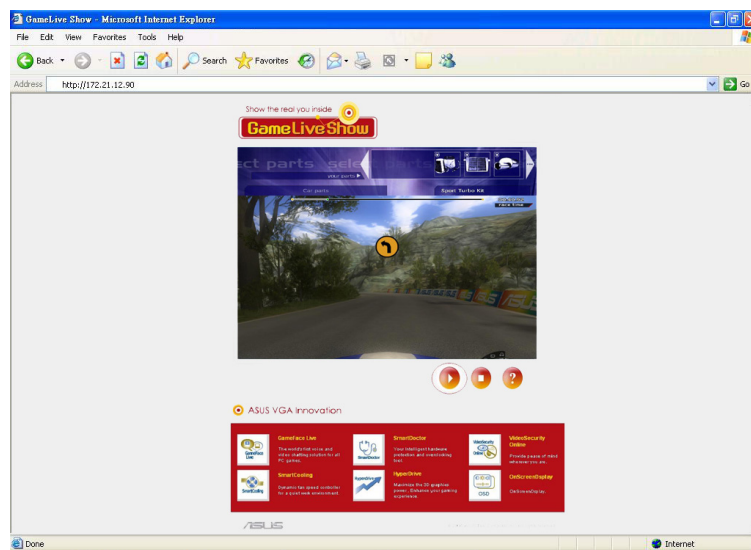


## 4.2.8 遠端用戶檢視

在您設定好 Internet Explorer 瀏覽器的安全性設定後，您便可以開始檢視遠端主機所播送的 GameLiveShow 即時遊戲畫面。

請依照下列步驟來檢視遠端主機所播送的遊戲畫面：

1. 在 Internet Explorer 瀏覽器的網址列中，輸入遠端進行 GameLiveShow 即時遊戲畫面播送的主機 IP 位址。



2. 如上圖所示，請點選瀏覽器畫面中的 **播放鍵**  來開啓檢視功能。




## 5. 華碩 SmartDoctor

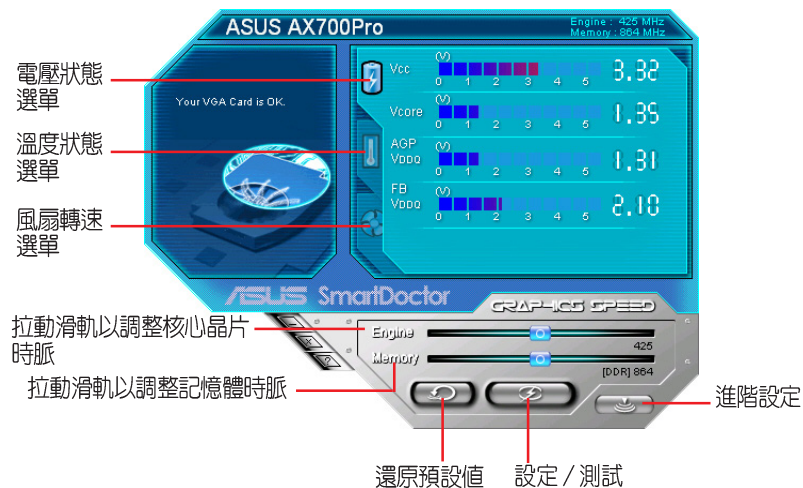
華碩 SmartDoctor 是設計用來監控顯示卡的溫度、電壓與風扇狀況。此外，這套公用程式也會自動調整設定以冷卻您顯示卡繪圖晶片（GPU）的溫度，並可讓您自行調整顯示卡的時脈設定。

### 5.1 功能

- 監視顯示卡上繪圖晶片的溫度狀態、散熱風扇速度與電壓狀態。
- 通知使用者像是溫度過熱、風扇不轉動、以及超過安全界限的電壓狀態等的不穩定硬體狀態。
- 當繪圖晶片過熱時會自動調整設定使其冷卻，以確保顯示晶片不會因過熱而導致損壞。
- 依照顯示卡繪圖晶片（GPU）的溫度而自動調整散熱風扇的轉速。
- 允許手動調整繪圖晶片（GPU）與記憶體時脈設定。

### 5.2 開啓 SmartDoctor

華碩 SmartDoctor 為一常駐性的公用程式，這套公用程式會在每一次 Windows 開機時便自動執行並檢查顯示卡的狀態。如欲開啓華碩 SmartDoctor 的選單並調整其功能，請點選視窗右下角狀態列中的  圖示。

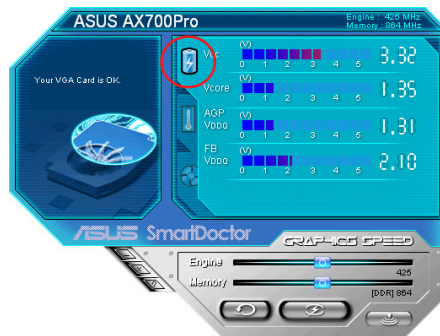


## 6. 使用華碩 SmartDoctor

SmartDoctor 提供了方便使用的選單供使用者查詢顯示卡的狀態：

### 6.1 電壓狀態選單

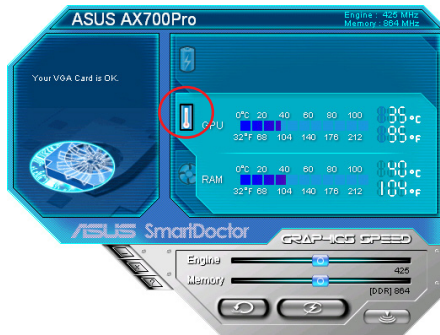
點選下圖圈選的電壓狀態圖示，以顯示顯示卡的電壓狀態。



- 您的主機板必須能夠穩定地提供 AGP 匯流排 VDDQ 電壓和 AGP 匯流排 3.3 伏特電壓，否則電腦將會當機。
- 若您的顯示卡不支援本選項的電壓監控，則 FB VDDQ 電壓選項會顯示為灰色或是無法選擇。

### 6.2 溫度狀態選單

點選溫度狀態圖示，以顯示顯示卡的繪圖晶片（GPU）及記憶體（RAM）的溫度狀態。



- 若您的顯示卡不支援 RAM 記憶體溫度監控，則本選項會顯示為灰色或無法選擇。

### 6.3 風扇狀態選單

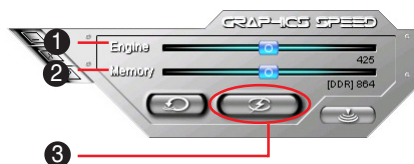
點選風扇狀態圖示，以顯示您的顯示卡目前的風扇轉速。




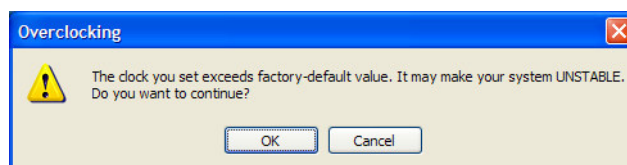
### 6.4 繪圖晶片和記憶體時脈設定

你可以手動調整繪圖晶片（GPU）和記憶體的時脈，以增強顯示卡的效能。使用方法如下：

1. 拉動 Engine 滑軌以調整至所需的繪圖晶片時脈。
2. 拉動 Memory 滑軌以調整至所需的記憶體時脈。



3. 按一下  按鈕加以測試並確認設定。
4. 接著程式會顯示一警示訊息，請按下 OK 鍵。




5. 您所設定的繪圖晶片時脈會顯示在對話框中，請點選 **確定** 鍵。



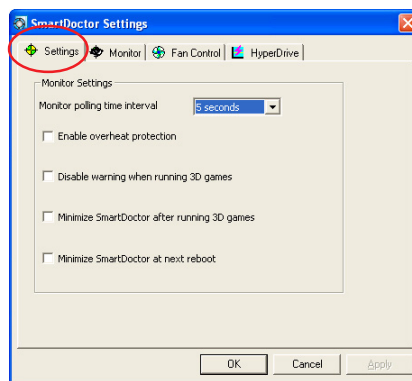
**重要！**建議您在進行繪圖晶片引擎時脈與記憶體時脈的超頻設定值，請採用漸進的方式進行頻率的調整，以免造成系統的不穩甚至是硬體零組件的損壞狀況。

## 6.5 進階設定功能

如欲執行針對華碩 SmartDoctor 的進階設定，請點選 SmartDoctor 主選單上的  鍵。

### 6.5.1 設定

如欲變更設定，請點選 SmartDoctor 設定視窗中的 **Settings** 標籤按鈕。



### Monitor Settings

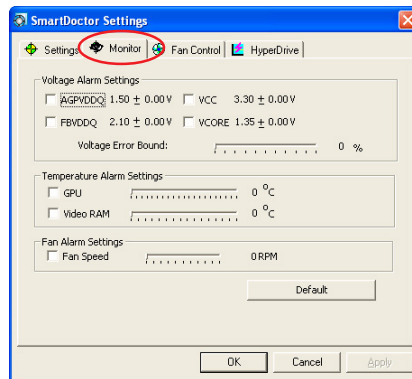
請依照下列步驟來變更監控設定：

1. **監控時間間隔** 選項可以設定多少時間讓 SmartDoctor 檢查一次顯示晶片。預設值是 5 秒。您也可以選擇間隔較長時間再檢查一次繪圖晶片的狀態。
2. 藉由勾選或取消勾選對話框來開啓或關閉相關的監控功能。
3. 點選套用或確定鍵來儲存設定。

## 6.5.2 Monitor

請依照下列步驟來變更電壓、溫度與風扇監控設定：

1. 在 SmartDoctor 的進階設定視窗中點選 Monitor 標籤鍵。



### 電壓警示設定

- 勾選以開啓以下各項的警示功能：AGPVDDQ、VCC、FBVDDQ 或 VCORE 電壓值。
- 點選並拉動滑軌以調整電壓錯誤範圍的百分比。

### 溫度警示設定

- 點選對話框以開啓或關閉繪圖晶片與記憶體的温度警示功能。
- 當設定為開啓時，您可以拉動滑軌以調整繪圖晶片與記憶體的警示溫度。

### 風扇警示設定

- 點選對話框以開啓或關閉風扇轉速警示。
- 當設定為開啓時，您可以拉動滑軌以調整風扇轉速。



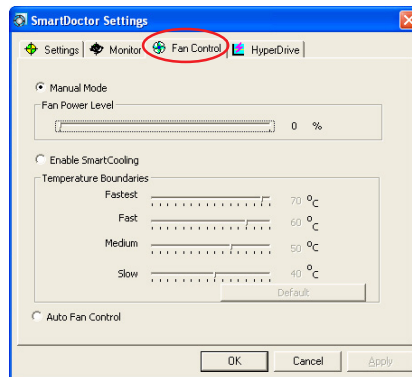
若要取得最穩定的效能表現，建議您點選設定視窗中的 **Default** 鍵來載入最佳化設定值。

2. 點選 **套用** 以套用設定，或是點選 **確定** 鍵以儲存設定並退出設定視窗。若點選 **取消** 則可取消變更並退出設定視窗。

### 6.5.3 風扇控制

請依照下列步驟來變更風扇控制設定：

1. 在 SmartDoctor 的進階設定視窗中點選 Fan Control 標籤鍵。



2. 請選擇您所要設定的風扇控制功能。風扇控制功能共可分為三項：手動模式（Manual Mode）、智慧型冷卻（SmartCooling）與自動風扇控制（Auto Fan Control）。

**手動模式：**您可以利用拉動滑軌的方式來針對每一個溫度模式來調整風扇轉速。

**啟動 SmartCooling：**藉由啟動 SmartCooling 功能，將可以依據繪圖晶片的溫度來調整風扇轉速。舉例來說，若繪圖晶片的溫度揚升到 60°C 以上時，SmartDoctor 便會自動提高散熱風扇的轉速以冷卻繪圖晶片。您可以移動滑軌來調整啟動改變風扇轉速的臨界溫度或是點選 **預設值** 鍵來載入最佳化設定值。

**自動風扇控制模式：**SmartDoctor 將會自動調整風扇轉速以獲得最佳的效能表現。



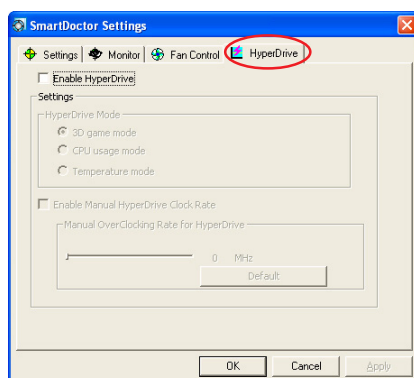
若您的顯示卡不支援風扇轉速控制功能，則 Fan Control 標籤鍵便不會出現在設定視窗中。

3. 點選 **套用** 以套用設定，或是點選 **確定** 鍵以儲存設定並退出設定視窗。若點選 **取消** 則可取消變更並退出設定視窗。

## 6.5.4 HyperDrive

請依照下列步驟來變更華碩 HyperDrive 功能設定：

1. 在 SmartDoctor 的進階設定視窗中點選 **HyperDrive** 標籤鍵。



### 華碩 HyperDrive 功能

請依照下列步驟來啟動華碩 HyperDrive 功能：

1. 在 SmartDoctor 的進階設定視窗中點選 **HyperDrive** 標籤鍵，並點選 **Enable HyperDrive** 左側的對話框來開啓或關閉本功能。
2. 點選您所要設定之 HyperDrive 模式左側的對話框加以選擇。

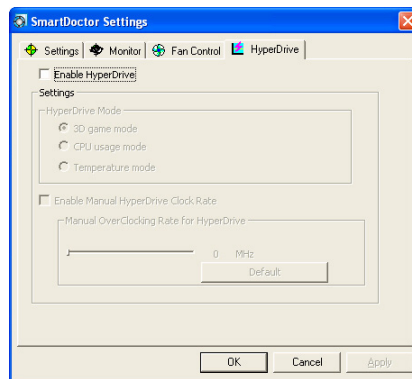


當您要使用 HyperDrive 3D mode 時，請先確認您的系統已安裝有 **ASUS Enhanced driver** 增強顯示驅動程式。

### HyperDrive 模式

- **3D 遊戲模式**：在 3D 遊戲模式中，當您執行 3D 遊戲時，華碩 SmartDoctor 會自動將您的顯示卡設定至可能達到的最高運作頻率。而當您退出 3D 遊戲後，華碩 SmartDoctor 便會將您顯示卡上 GPU 與記憶體運作時脈重新調整回預設值，以確保系統的穩定運作。
- **CPU 使用模式**：在 CPU 使用模式中，華碩 SmartDoctor 會依照您系統中 CPU 的負載狀態來動態調整顯示卡 GPU 與記憶體的運作模式。舉例來說，若您系統中 CPU 的負載量大時，便會將 GPU 與記憶體的運作時脈調整至較高的設定值；而要是您系統中 CPU 幾乎處於閒置狀態時，則本功能會將顯示卡 GPU 與記憶體運作時脈設定調整到較低的設定值。
- **溫度模式**：在本模式中，華碩 SmartDoctor 會依照 GPU 的運作溫度來動態調整其運作時脈。舉例來說，當 GPU 在運作溫度較高時，SmartDoctor 功能會降低 GPU 的運作時脈；而當 GPU 的運作溫度較低時，便會動態調高時脈設定，以獲取更好的效能表現。

3. 當 HyperDrive 被設定為開啓時，您可以開啓手動設定 HyperDrive 時脈頻率（Manual HyperDrive Clock Rate）並移動滑軌來調整頻率。
4. 點選 **預設值** 鍵來載入最佳化設定。



5. 點選 **套用** 以套用設定，或是點選 **確定** 鍵以儲存設定並退出設定視窗。若點選 **取消** 則可取消變更並退出設定視窗。



## 7. 華碩 Video Security Online

### 7.1 執行華碩 Video Security Online

請依照下列步驟來啟動華碩 Video Security Online：

請點選視窗作業系統中的 **開始** 功能鍵，並依照 **所有程式 -> ASUS -> ASUS Video Security -> ASUS Video Security** 以開啓如下圖所示的選單。

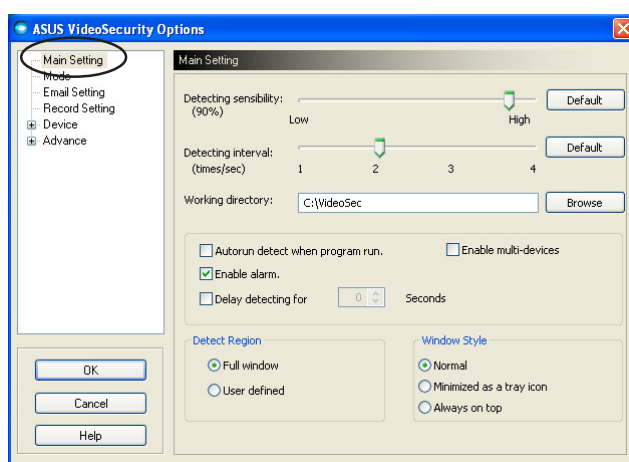


## 7.2 功能設定

如欲開啓華碩 Video Security 的設定視窗，請點選華碩 Video Security 選單中的  Setup 按鈕。

### 7.2.1 主要設定

如欲修改主設定選項，請從 Video Security 設定對話框中勾選 **主要設定** 選項，則如下圖所示的次選單便會出現。



### 調整偵測敏感度參數

請以滑鼠拖曳滑軌來調整 **偵測敏感度** 參數。本選項將會設定 Video Security 對於周遭環境變更的接受敏感度。

或是

按下 **預設** 鍵來設定在一般正常光源與色溫環境下的預設參數。



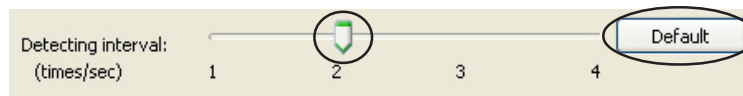
- 色溫與光源條件將可能影響監控功能。
- 視訊擷取裝置的品質對於偵測的敏感度也有相當重要的影響。
- 請測試不同的敏感度設定以獲取最佳的偵測監控效果。

### 調整偵測間隔參數

拖曳滑軌以設定偵測 **偵測間隔**。關於間隔時間 (times/sec) 或掃描率 (Scan rate) 有四種選項：1 times/sec, 2 times/sec, 3 times/sec 與 4 times/sec。

或是

按下 **預設** 以採用推薦的掃描率。



若要有更為正確的偵測效果，建議設定較高的掃描率。

### 設定保存目錄

輸入**保存目錄**或點選**打開**來指定工作資料夾。

本公用程式的預設工作資料夾為：C:\VideoSec。當您每次執行華碩 Video Security 時便會建立一新的資料夾。而此一資料夾的檔案名稱將會依照程式執行時的時間與日期加以標示。舉例來說，若檔案名稱為“2005.06.16\_04.20.10”便是代表 Video Security 是在 June 06, 2005 的 4:20:10 AM 時開啓的。



當華碩 Video Security 正在執行時，請勿變更工作資料夾的位置以避免導致執行錯誤的狀態發生。

## 設定其他功能

請點選以下的對話框來進行您所需要的設定：

- 點選 **程式運行時自動偵測** 對話框以開啓或關閉華碩 Video Security 的自動執行功能。

Autorun detect when program run.

- 點選 **報警** 對話框以開啓或關閉警報功能。

Enable alarm.

- 點選 **多重捕捉裝置** 對話框以開啓或關閉支援多重視頻捕捉裝置的功能。

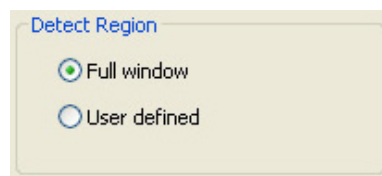
Delay detecting for  Seconds

- 點選 **延遲偵測 xxx 秒** 對話框以開啓或關閉當偵測到畫面異動時的延遲功能。若您有設定延遲，則請輸入或點選箭頭按鍵來輸入延遲時間（以秒為單位）。

延遲偵測  秒

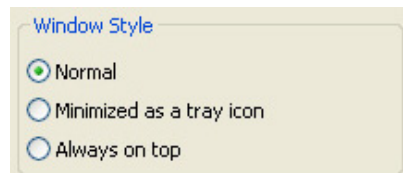
## 設定偵測區域

點選 option 按鍵來設定偵測區域。可設定的選項有：整個區域與用戶自定義。



## 設定視窗風格

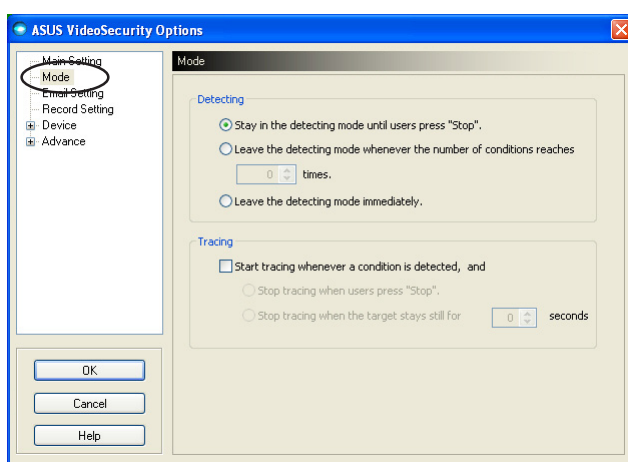
點選 option 按鍵來設定您所要的視窗風格。可設定的選項有：正常、最小化，與總在最上面三項。



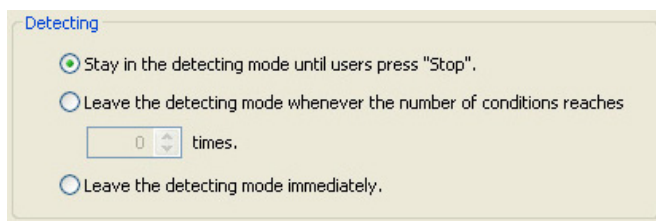
7. 點選 **確定** 鍵以儲存設定並退出。點選 **取消** 鍵以忽略變更並退出。點選 **輔助說明** 鍵以顯示說明畫面。

## 7.2.2 模式 (Mode)

如欲修改工作模式設定，請從華碩 Video Security 的設定對話框中點選 **模式** 選項。接著如下圖所示的次選單便會出現：



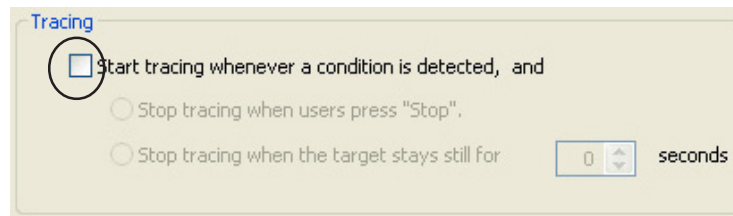
1. 請點選任一選項來進行偵測設定，設定選項有：
  - 保持偵測模式，直到用戶按下“Stop”前：當 Video Security 偵測到異常狀況時會持續偵測，直到您在主選單中按下“Stop”才會停止。
  - 離開偵測模式直到偵測次數累積達到xx次：本選項可以讓您設定當最多累積幾次偵測區域異常後，Video Security 才會停止進行區域偵測。請在對話框中輸入或以箭頭調整最多的累積次數設定。
  - 立即離開偵測模式：設定當異常狀況偵測到時，Video Security 便會停止進行偵測。



## 設定追蹤方式

點選 **當異常被偵測到時開始追蹤，並...** 左側的對話框來開啓本功能並設定相關追蹤參數。

- **當使用者按下“Stop”鍵即停止追蹤：**當您在主選單中按下“Stop”鍵後便會自動停止進行追蹤。
- **當追蹤目標保持靜止 x 秒後即停止追蹤：**當追蹤目標保持靜止 x 秒鐘後便會自動停止進行追蹤。請在對話框中直接輸入秒數或是以箭頭調整設定數值。



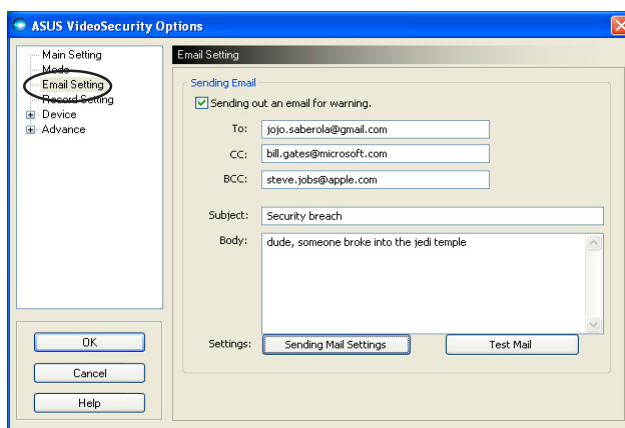
點選 **確定** 鍵以儲存設定並退出。點選 **取消** 鍵以忽略變更並退出。點選 **輔助說明** 鍵以顯示說明畫面。

### 7.2.3 電子郵件設定

在電子郵件設定一節中將會告訴您當**發送報警郵件**功能開啓時，如何設定傳送電子郵件的必要參數。如欲修改電子郵件設定，請從華碩 Video Security 對話框中點選 **電子郵件設定** 選項，則如下圖所示的次選單便會出現：



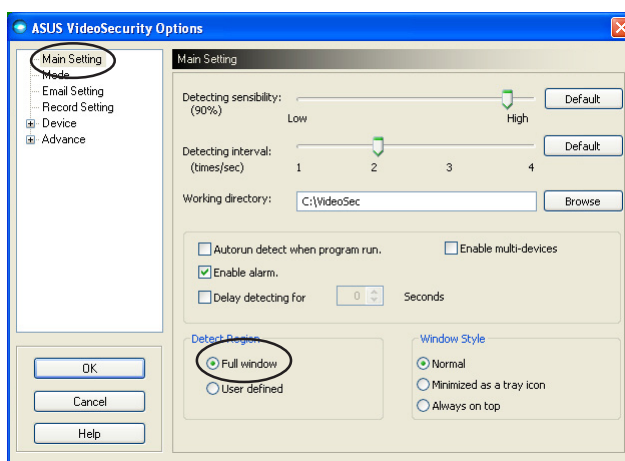
在使用本功能前，請先確認 主要設定中的 報警 選項的對話框已被勾選。



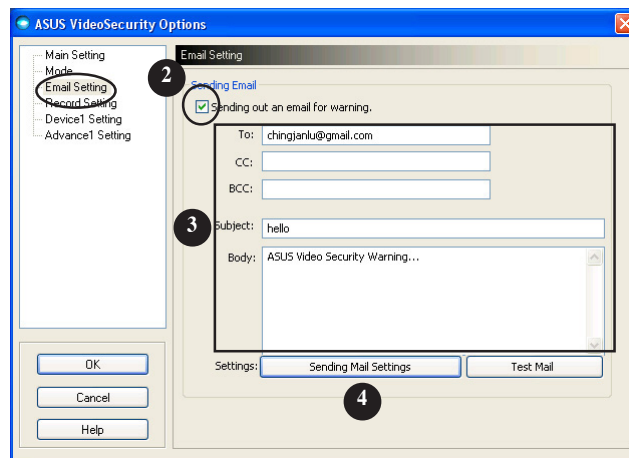
#### 使用發送報警郵件功能

請依照下列步驟來設定發送警告郵件功能：

1. 在主選單的主要設定一節中，請勾選 **啓用報警** 功能的對話框。請參考 38 頁的相關說明。

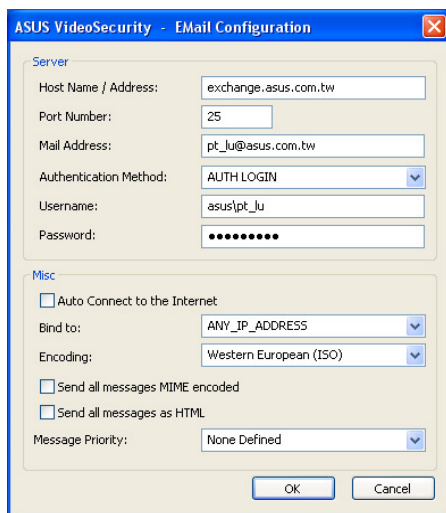


- 點選設定視窗左側的對話框中的 **電子郵件** 設定接著點選 **發送報警電子郵件** 的對話框來開啓本功能。
- 依序輸入收件人的 電子郵件位址、主題，與消息。以下將會列出這項設定參數的說明。
  - 收件者 - 請在此欄位輸入使用者的電子郵件信箱位址，當 Video Security 偵測區域發生異常狀態時，便會自動發出警告信至此一電子郵件信箱。
  - 抄送 - 副本，除了寄出警告信件給主要的電子郵件信箱外，您也可以在此欄位中輸入另一組電子郵件信箱位址。
  - 密送 - 密件副本，除了上述的電子郵件信箱，您亦可額外輸入一組密件副本的電子郵件信箱，但其他收件人是無法看到這組被設定為密件的電子郵件信箱位址。
  - 主題 - 請於此欄位中輸入信件主題。
  - 消息 - 請於此欄位中輸入信件的文字內容。





4. 請點選 **發送電子郵件設定** 來設定電子郵件參數。選擇本項目後畫面會出現以下視窗。



若有需要，請向您的系統管理員取得相關認證與其他的伺服器參數設定。

#### 7.2.4 服務器

本項目中包含有傳送電子郵件所必需的相關參數與通訊協定。請依序輸入主機名稱、連接埠號、電子郵件位址、認證方式、使用者名稱與密碼。以下將會列出這項設定參數的說明。

- **主機名稱 / 位址** - 請在此欄位輸入在 Internet 環境下傳送電子郵件的 SMTP 伺服器位址。例如：exchange.companynam.com 或是 149.112.144.153。
- **端號** - 可讓 Internet 上遠端電腦可以辨識傳輸類型的通訊連接埠號。預設值為 25。
- **郵件地址** - 寄件者的電子郵件位址。
- **授權方式** - 請輸入當檢查使用者名稱與密碼時的伺服器授權方式。
- **用戶名** - 請輸入您的用戶名稱。
- **密碼** - 請輸入用以傳送或接收郵件時所使用的密碼。這組密碼可能是字母與數字的組合字串。

### 7.2.5 其他項目 (Misc)

本項目中包含有其他功能與伺服器設定方面的參數設定。請參考以下的說明。

**自動連接網際網路：**當設定為開啓時，程式會自動檢查網際網路連線是否存在，若您所屬的 IP 與目的地郵件伺服器無法建立連線，程式會自動進行撥接動作。請勾選或取消勾選對話框來開啓或關閉本功能。

**連結到：**選擇您所在地用來連接網際網路的 IP 位址。請點選清單以選擇 IP 位址。

**編碼方式：**設定用來傳送電子郵件的編碼方式字串。請點選清單以選擇編碼方式。

**以 MIME 編碼發送所有信息：**可支援 MIME 字串設定。請點選對話框來開啓或關閉所有經由 MIME 編碼的訊息選項。

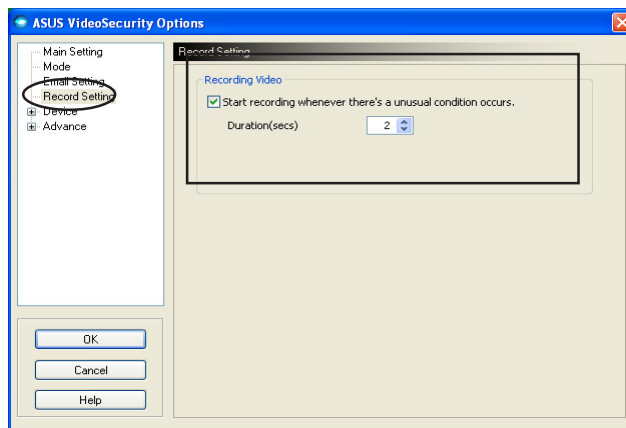
**以 HTML 發送所有訊息：**可讓您以 HTML 格式來傳送您的訊息。請點選對話框來開啓或關閉本功能。

**郵件優先級：**設定電子郵件訊息的優先層級。請點選對話框來開啓或關閉本功能。

5. 點選 **確定** 以儲存設定或是 **取消** 以取消設定。
6. 請點選 **測試電子郵件** 以測試您的電子郵件設定。
7. 點選 **確定** 鍵以儲存設定並退出。點選 **取消** 鍵以忽略變更並退出。點選 **輔助說明** 鍵以顯示說明畫面。

## 7.2.6 錄製設定

如欲設定錄製參數，請從華碩 Video Security 對話框中點選 **錄製設定** 選項，則如下圖所示的子選單便會出現：

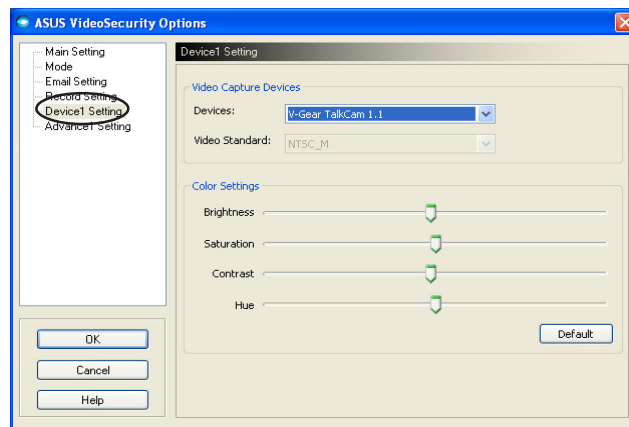


請依照下列步驟來進行錄製參數設定：

1. 點選對話框來開啓 **只要異常狀態發生便開始錄製** 功能。
2. 若設定為開啓，則請以輸入或是點選箭頭圖示按鍵來輸入錄製時間（以秒為單位）。
3. 點選 **確定** 鍵以儲存設定並退出。點選 **取消** 鍵以忽略變更並退出。

## 7.2.7 捕捉裝置設定

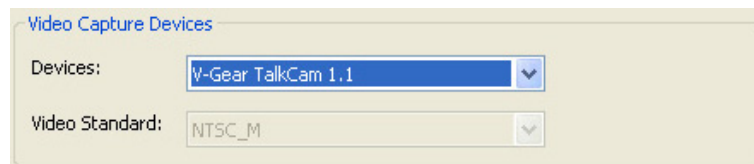
在本節中將會告訴您如何進行視訊捕捉裝置或調整色彩設定。如欲選擇視訊捕捉裝置與調整色彩設定，請從華碩 Video Security 對話框中點選 **捕捉裝置** 選項，則如下圖所示的選單視窗便會出現。



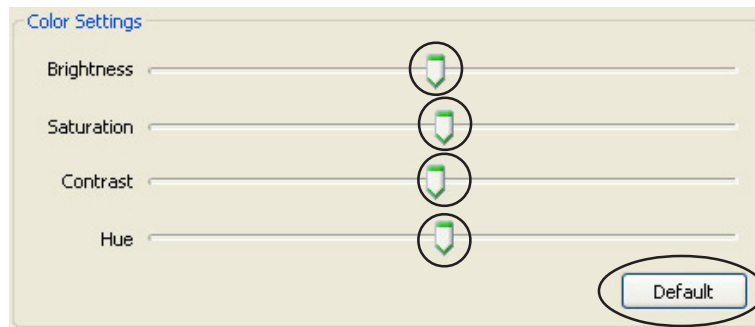
### 設定捕捉裝置

請依照下列步驟來設定捕捉裝置：

1. 點選 **設備名** 清單選項以選擇視訊擷取裝置。
2. 點選 **視頻標準** 清單欄位以選擇符合您所在區域的視頻標準。



3. 請以滑鼠拖曳滑軌來調整畫面的明亮度、飽和度、對比與色彩。  
或是  
請點選 **預設** 鍵以回復建議設定值。



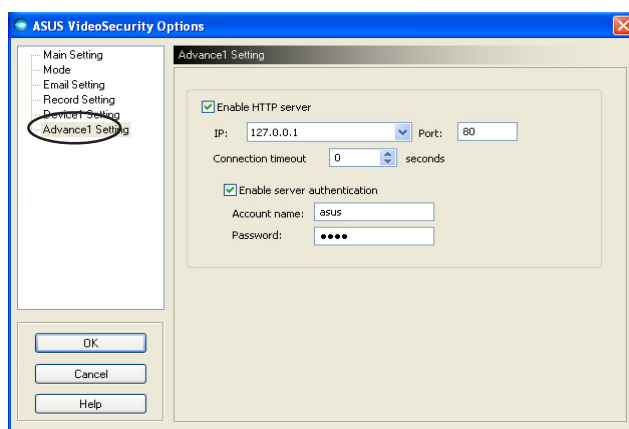
4. 點選 **確定** 鍵以儲存設定並退出。點選 **取消** 鍵以忽略變更並退出。

## 7.2.8 進階設定

在進階設定中包含有 HTTP（Hyper-Text Transfer Protocol）通訊協定相關參數與設定選項。如欲調整這些選項，請在設定視窗左側點選 **進階設定** 選項。伺服器：



若有需要，請向您的系統管理員請求協助。



### 設定 HTTP 伺服器

請依照下列步驟來開啓 HTTP 伺服器的功能並進行相關的參數設定：

1. 點選 **HTTP 伺服器** 對話框以開啓或關閉使用 HTTP 伺服器功能。
2. 若設定為開啓，則請輸入您 Internet 通訊協定的（IP）網址、連接埠與連接延遲秒數（以秒為單位）。請參考 43 頁中關於這些欄位的相關說明。
3. 點選 **伺服器認證** 對話框以開啓或關閉伺服器認證功能。
4. 若設定為開啓，則請輸入您的用戶名與密碼。
5. 點選 **確定** 鍵以儲存設定並退出。點選 **取消** 鍵以忽略變更並退出。

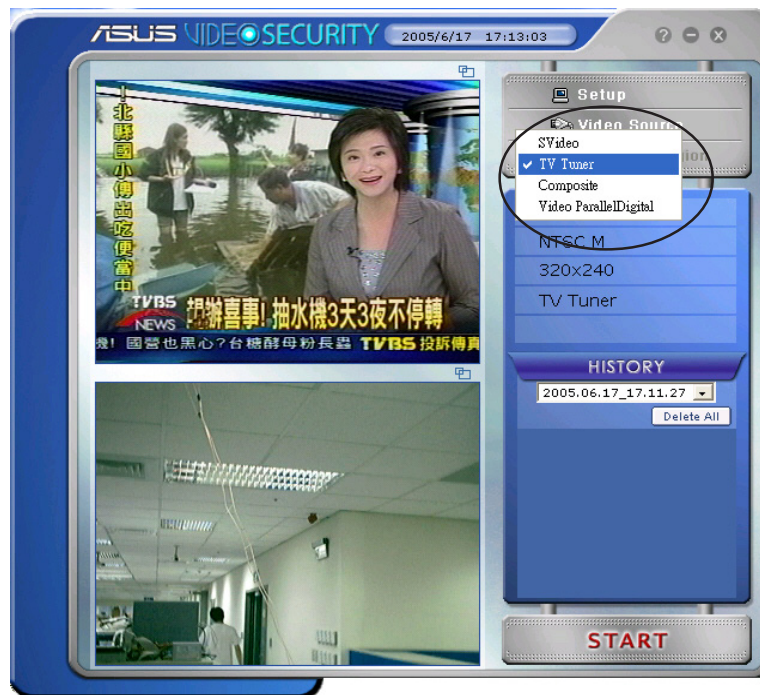
## 7.3 視訊來源 (Video Source)

本項目可以讓您變更視訊來源類型。

### 7.3.1 視訊來源設定 (Video source setting)

請依照下列步驟來設定視訊來源：

1. 請點選 Video Security 設定對話框中的 **Video Source** 選項。
2. 在跳出式選單中，請選擇可用的視訊來源。選定後視訊來源的影像會自動輸出至上方的螢幕。

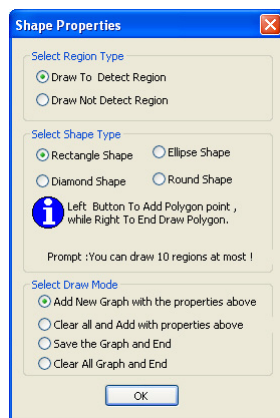


## 7.4 設定偵測區域 (Set detect region)

如欲設定偵測區域內容，請自華碩 Video Security 主選單中點選設定偵測區域。選擇完畢後如下圖所示的選單便會出現。

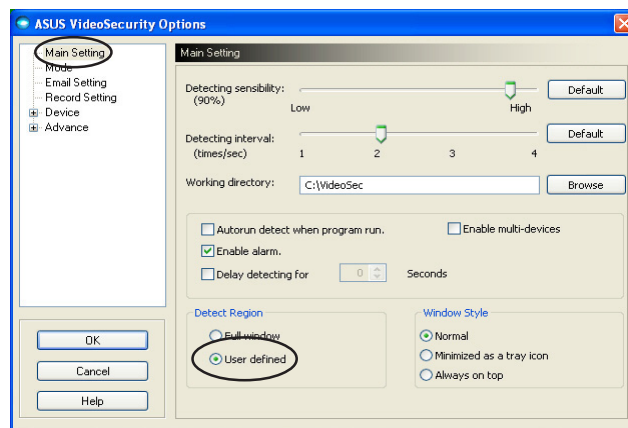


在使用本功能前，請先確認主要設定中的偵測區域 選項已被設定為使用者自定。



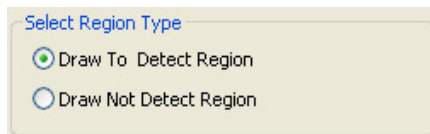
請依照下列步驟來設定偵測區域：

1. 請在主選單中的偵測區域群組選擇 使用者自定 選項。

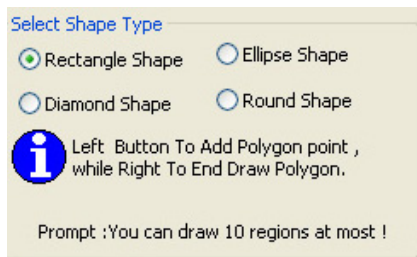




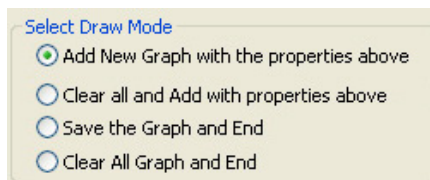
- 請從 Video Security 主選單中選擇 設定偵測區域 以顯示選擇圖形類型對話框。
- 點選您所要選擇的偵測類型。



- 接著點選您所要選擇的偵測區域形狀。

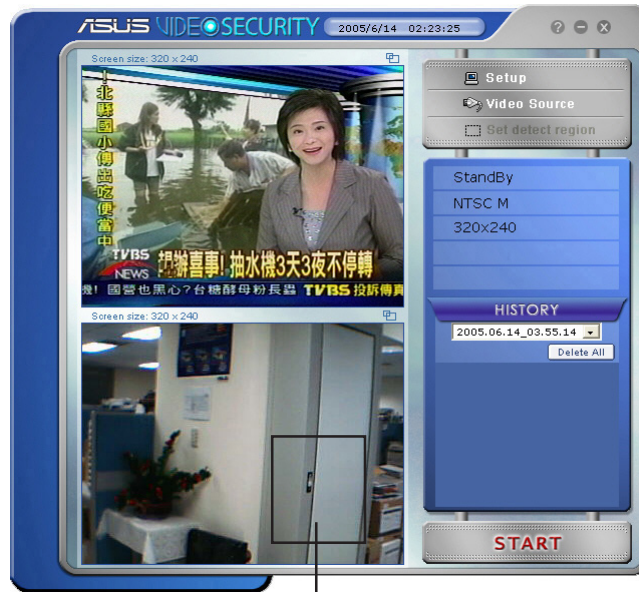


- 最後請選擇您所要的畫圖模式。



- 設定完畢後請點選 OK 以套用設定。

7. 請以滑鼠在一個區域點選並拖曳的方式來設定偵測區域。



進行偵測的區域



您可使用本功能來設定最多 10 個偵測區域。

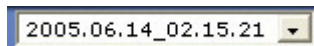
6. 點選  鍵來開始進行視訊監控工作。

## History

在此欄位中包含有偵測異象發生時，本公用程式所錄製的檔案清單。下圖便是主選單中的 History 檔案記錄清單。



1. 如欲選擇其他以錄製的檔案，請點選清單中標示有錄製日期與時間的檔案。



2. 若是要刪除儲存於其他資料夾中的以錄製檔案，請從清單中選單該資料夾並點選 **Delete All**。
3. 若是要預覽影像或視訊，請從清單中選單檔案並點選 **View Image**。
4. 若要刪除一個已錄製的檔案，請點選 **Delete**。

